

Муниципальное бюджетное общеобразовательное учреждение  
Соколовская основная общеобразовательная школа

Рассмотрено на заседании  
методического совета  
30 августа 2022 г.

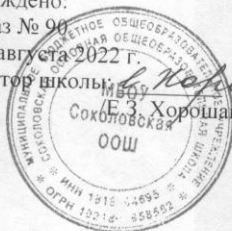
Составлена в соответствии с  
требованиями ФГОС ООО  
обучающихся с ОВЗ

Принято на заседании  
Педагогического совета  
Протокол № 1  
от 31 августа 2022 г.

Утверждено:

Приказ № 90  
от 31 августа 2022 г.

Директор школы: *А. Хорошавина*



**Адаптированная рабочая программа  
по географии**

**6 класс**

Составитель: А.В. Панкратова  
учитель географии  
МБОУ Соколовской ООШ

2022-2023 учебный год

## Пояснительная записка

Рабочая программа составлена на основе требований Федерального государственного образовательного стандарта основного общего образования (Приказ Министерства образования и науки Российской Федерации от 17 декабря 2010 г. N 1897 "Об утверждении федерального государственного образовательного стандарта основного общего образования") и примерной программы основного общего образования по географии. 5—9 классы авторы И. И. Барина, В. П. Дронов, И. В. Душина, В. И. Сиротин, издательство Дрофа. 2012 г.

Программа рассчитана на 34 часа, 1 час в неделю.

Преподавание ведётся по учебнику: - Т.П. Герасимова. География. Начальный курс. Учебник для общеобразовательных учреждений / - Т. П. Герасимова, Н. П. Плешакова – М.: Дрофа, 2015.

**Цель:** развитие географических знаний и умений, приобретение опыта творческой деятельности (в том числе и в коллективе), формирование эмоционально-ценностного отношения к миру.

**Задачи:**

- сформировать у учащихся представления о единстве компонентов природы, научить объяснять их взаимосвязи;
- сформировать у учащихся представления о строении и развитии основных оболочек Земли, об особенностях их взаимосвязей;
- развить у учащихся знания о разнообразии природы, о размещении природных и антропогенных объектов, о географических закономерностях протекающих в природе процессов;
- сформировать у учащихся практические умения при работе со специальными приборами и инструментами, необходимыми для получения географической информации;
- развить у учащихся знаний о степени воздействия человека на состояние природы и о возможных последствиях такого взаимодействия;
- воспитать у учащихся любовь к своему краю, своей стране, уважение к другим народам и культурам.

## Планируемые результаты

### Личностные результаты освоения основной образовательной программы:

1. Российская гражданская идентичность (патриотизм, уважение к Отечеству, к прошлому и настоящему многонационального народа России, чувство ответственности и долга перед Родиной, идентификация себя в качестве гражданина России, субъективная значимость использования русского языка и языков народов России, осознание и ощущение личностной сопричастности судьбе российского народа). Осознание этнической принадлежности, знание истории, языка, культуры своего народа, своего края, основ культурного наследия народов России и человечества (идентичность человека с российской многонациональной культурой, сопричастность истории народов и государств, находившихся на территории современной России); интериоризация гуманистических, демократических и традиционных ценностей многонационального российского общества. Осознанное, уважительное и доброжелательное отношение к истории, культуре, религии, традициям, языкам, ценностям народов России и народов мира.
2. Готовность и способность обучающихся к саморазвитию и самообразованию на основе мотивации к обучению и познанию; готовность и способность осознанному выбору и построению дальнейшей индивидуальной траектории образования на базе ориентировки в мире профессий и профессиональных предпочтений, с учетом устойчивых познавательных интересов.

3. Развитое моральное сознание и компетентность в решении моральных проблем на основе личного выбора, формирование нравственных чувств и нравственного поведения, осознанного и ответственного отношения к собственным поступкам (способность к нравственному самосовершенствованию; веротерпимость, уважительное отношение к религиозным чувствам, взглядам людей или их отсутствию; знание основных норм морали, нравственных, духовных идеалов, хранимых в культурных традициях народов России, готовность на их основе к сознательному самоограничению в поступках, поведении, расточительном потребительстве; сформированность представлений об основах светской этики, культуры традиционных религий, их роли в развитии культуры и истории России и человечества, в становлении гражданского общества и российской государственности; понимание значения нравственности, веры и религии в жизни человека, семьи и общества). Сформированность ответственного отношения к учению; уважительного отношения к труду, наличие опыта участия в социально значимом труде. Осознание значения семьи в жизни человека и общества, принятие ценности семейной жизни, уважительное и заботливое отношение к членам своей семьи.

4. Сформированность целостного мировоззрения, соответствующего современному уровню развития науки и общественной практики, учитывающего социальное, культурное, языковое, духовное многообразие современного мира.

5. Осознанное, уважительное и доброжелательное отношение к другому человеку, его мнению, мировоззрению, культуре, языку, вере, гражданской позиции. Готовность и способность вести диалог с другими людьми и достигать в нем взаимопонимания (идентификация себя как полноправного субъекта общения, готовность к конструированию образа партнера по диалогу, готовность к конструированию образа допустимых способов диалога, готовность к конструированию процесса диалога как конвенционирования интересов, процедур, готовность и способность к ведению переговоров). 6. Освоенность социальных норм, правил поведения, ролей и форм социальной жизни в группах и сообществах. Участие в школьном самоуправлении и общественной жизни в пределах возрастных компетенций с учетом региональных, этнокультурных, социальных и экономических особенностей (формирование готовности к участию в процессе упорядочения социальных связей и отношений, в которые включены и которые формируют сами учащиеся; включенность в непосредственное гражданское участие, готовность участвовать в жизнедеятельности подросткового общественного объединения, продуктивно взаимодействующего с социальной средой и социальными институтами; идентификация себя в качестве субъекта социальных преобразований, освоение компетентностей в сфере организаторской деятельности; интериоризация ценностей созидательного отношения к окружающей действительности, ценностей социального творчества, ценности продуктивной организации совместной деятельности, самореализации в группе и организации, ценности «другого» как равноправного партнера, формирование компетенций анализа, проектирования, организации деятельности, рефлексии изменений, способов взаимовыгодного сотрудничества, способов реализации собственного лидерского потенциала).

7. Сформированность ценности здорового и безопасного образа жизни; интериоризация правил индивидуального и коллективного безопасного поведения в чрезвычайных ситуациях, угрожающих жизни и здоровью людей, правил поведения на транспорте и на дорогах.

8. Развитость эстетического сознания через освоение художественного наследия народов России и мира, творческой деятельности эстетического характера (способность понимать художественные произведения, отражающие разные этнокультурные традиции; сформированность основ художественной культуры обучающихся как части их общей духовной культуры, как особого способа познания жизни и средства организации общения; эстетическое, эмоционально-ценностное видение окружающего мира; способность к эмоционально-ценностному освоению мира, самовыражению и ориентации

в художественном и нравственном пространстве культуры; уважение к истории культуры своего Отечества, выраженной в том числе в понимании красоты человека; потребность в общении с художественными произведениями, сформированность активного отношения к традициям художественной культуры как смысловой, эстетической и личностно-значимой ценности).

9. Сформированность основ экологической культуры, соответствующей современному уровню экологического мышления, наличие опыта экологически ориентированной рефлексивно-оценочной и практической деятельности в жизненных ситуациях (готовность к исследованию природы, к занятиям сельскохозяйственным трудом, к художественно-эстетическому отражению природы, к занятиям туризмом, в том числе экотуризмом, к осуществлению природоохранной деятельности).

### **Метапредметные результаты освоения ООП**

Метапредметные результаты, включают освоенные обучающимися межпредметные понятия и универсальные учебные действия (регулятивные, познавательные, коммуникативные).

#### **Межпредметные понятия**

Условием формирования межпредметных понятий, например таких как система, факт, закономерность, феномен, анализ, синтез является овладение обучающимися основами читательской компетенции, приобретение навыков работы с информацией, участие в проектной деятельности. В основной школе на всех предметах будет продолжена работа по формированию и развитию основ читательской компетенции. Обучающиеся овладеют чтением как средством осуществления своих дальнейших планов: продолжения образования и самообразования, осознанного планирования своего актуального и перспективного круга чтения, в том числе досугового, подготовки к трудовой и социальной деятельности. У выпускников будет сформирована потребность в систематическом чтении как средстве познания мира и себя в этом мире, гармонизации отношений человека и общества, создании образа «потребного будущего».

При изучении учебных предметов обучающиеся усовершенствуют приобретённые на первом уровне навыки работы с информацией и пополнят их. Они смогут работать с текстами, преобразовывать и интерпретировать содержащуюся в них информацию, в том числе:

- систематизировать, сопоставлять, анализировать, обобщать и интерпретировать информацию, содержащуюся в готовых информационных объектах;
- выделять главную и избыточную информацию, выполнять смысловое свёртывание выделенных фактов, мыслей; представлять информацию в сжатой словесной форме (в виде плана или тезисов) и в наглядно-символической форме (в виде таблиц, графических схем и диаграмм, карт понятий — концептуальных диаграмм, опорных конспектов);
- заполнять и дополнять таблицы, схемы, диаграммы, тексты.

В ходе изучения всех учебных предметов обучающиеся приобретут опыт проектной деятельности как особой формы учебной работы, способствующей воспитанию самостоятельности, инициативности, ответственности, повышению мотивации и эффективности учебной деятельности; в ходе реализации исходного замысла на практическом уровне овладеют умением выбирать адекватные стоящей задаче средства, принимать решения, в том числе и в ситуациях неопределённости. Они получают возможность развить способность к разработке нескольких вариантов решений, к поиску нестандартных решений, поиску и осуществлению наиболее приемлемого решения.

Перечень ключевых межпредметных понятий определяется в ходе разработки основной образовательной программы основного общего образования образовательной организации в зависимости от материально-технического оснащения, кадрового потенциала, используемых методов работы и образовательных технологий.

В соответствии ФГОС ООО выделяются три группы универсальных учебных действий: регулятивные, познавательные, коммуникативные.

## **Регулятивные УУД**

Умение самостоятельно определять цели обучения, ставить и формулировать новые задачи в учебе и познавательной деятельности, развивать мотивы и интересы своей познавательной деятельности. Обучающийся сможет:

анализировать существующие и планировать будущие образовательные результаты;

идентифицировать собственные проблемы и определять главную проблему;

выдвигать версии решения проблемы, формулировать гипотезы, предвосхищать конечный результат;

ставить цель деятельности на основе определенной проблемы и существующих возможностей;

формулировать учебные задачи как шаги достижения поставленной цели деятельности;

обосновывать целевые ориентиры и приоритеты ссылками на ценности, указывая и обосновывая логическую последовательность шагов.

Умение самостоятельно планировать пути достижения целей, в том числе альтернативные, осознанно выбирать наиболее эффективные способы решения учебных и познавательных задач. Обучающийся сможет:

определять необходимые действие(я) в соответствии с учебной и познавательной задачей и составлять алгоритм их выполнения;

обосновывать и осуществлять выбор наиболее эффективных способов решения учебных и познавательных задач;

определять/находить, в том числе из предложенных вариантов, условия для выполнения учебной и познавательной задачи;

выстраивать жизненные планы на краткосрочное будущее (заявлять целевые ориентиры, ставить адекватные им задачи и предлагать действия, указывая и обосновывая логическую последовательность шагов);

выбирать из предложенных вариантов и самостоятельно искать средства/ресурсы для решения задачи/достижения цели;

составлять план решения проблемы (выполнения проекта, проведения исследования);

определять потенциальные затруднения при решении учебной и познавательной задачи и находить средства для их устранения;

описывать свой опыт, оформляя его для передачи другим людям в виде технологии решения практических задач определенного класса;

планировать и корректировать свою индивидуальную образовательную траекторию.

Умение соотносить свои действия с планируемыми результатами, осуществлять контроль своей деятельности в процессе достижения результата, определять способы действий в рамках предложенных условий и требований, корректировать свои действия в соответствии с изменяющейся ситуацией. Обучающийся сможет:

определять совместно с педагогом и сверстниками критерии планируемых результатов и критерии оценки своей учебной деятельности;

систематизировать (в том числе выбирать приоритетные) критерии планируемых результатов и оценки своей деятельности;

отбирать инструменты для оценивания своей деятельности, осуществлять самоконтроль своей деятельности в рамках предложенных условий и требований;

оценивать свою деятельность, аргументируя причины достижения или отсутствия планируемого результата;

находить достаточные средства для выполнения учебных действий в изменяющейся ситуации и/или при отсутствии планируемого результата;

работая по своему плану, вносить коррективы в текущую деятельность на основе анализа изменений ситуации для получения запланированных характеристик продукта/результата;

устанавливать связь между полученными характеристиками продукта и характеристиками процесса деятельности и по завершении деятельности предлагать изменение характеристик процесса для получения улучшенных характеристик продукта;

сверять свои действия с целью и, при необходимости, исправлять ошибки самостоятельно. Умение оценивать правильность выполнения учебной задачи, собственные возможности ее решения. Обучающийся сможет:

определять критерии правильности (корректности) выполнения учебной задачи; анализировать и обосновывать применение соответствующего инструментария для выполнения учебной задачи;

свободно пользоваться выработанными критериями оценки и самооценки, исходя из цели и имеющихся средств, различая результат и способы действий;

оценивать продукт своей деятельности по заданным и/или самостоятельно определенным критериям в соответствии с целью деятельности;

обосновывать достижимость цели выбранным способом на основе оценки своих внутренних ресурсов и доступных внешних ресурсов;

фиксировать и анализировать динамику собственных образовательных результатов.

Владение основами самоконтроля, самооценки, принятия решений и осуществления осознанного выбора в учебной и познавательной. Обучающийся сможет:

наблюдать и анализировать собственную учебную и познавательную деятельность и деятельность других обучающихся в процессе взаимопроверки;

соотносить реальные и планируемые результаты индивидуальной образовательной деятельности и делать выводы;

принимать решение в учебной ситуации и нести за него ответственность;

самостоятельно определять причины своего успеха или неуспеха и находить способы выхода из ситуации неуспеха;

ретроспективно определять, какие действия по решению учебной задачи или параметры этих действий привели к получению имеющегося продукта учебной деятельности;

демонстрировать приемы регуляции психофизиологических/ эмоциональных состояний для достижения эффекта успокоения (устранения эмоциональной напряженности), эффекта восстановления (ослабления проявлений утомления), эффекта активизации (повышения психофизиологической реактивности).

### **Познавательные УУД**

Умение определять понятия, создавать обобщения, устанавливать аналогии, классифицировать, самостоятельно выбирать основания и критерии для классификации, устанавливать причинно-следственные связи, строить логическое рассуждение, умозаключение (индуктивное, дедуктивное, по аналогии) и делать выводы. Обучающийся сможет:

подбирать слова, соподчиненные ключевому слову, определяющие его признаки и свойства;

выстраивать логическую цепочку, состоящую из ключевого слова и соподчиненных ему слов;

выделять общий признак двух или нескольких предметов или явлений и объяснять их сходство;

объединять предметы и явления в группы по определенным признакам, сравнивать, классифицировать и обобщать факты и явления;

выделять явление из общего ряда других явлений;

определять обстоятельства, которые предшествовали возникновению связи между явлениями, из этих обстоятельств выделять определяющие, способные быть причиной данного явления, выявлять причины и следствия явлений;

строить рассуждение от общих закономерностей к частным явлениям и от частных явлений к общим закономерностям;

строить рассуждение на основе сравнения предметов и явлений, выделяя при этом общие признаки;

излагать полученную информацию, интерпретируя ее в контексте решаемой задачи;

самостоятельно указывать на информацию, нуждающуюся в проверке, предлагать и применять способ проверки достоверности информации;

вербализовать эмоциональное впечатление, оказанное на него источником;

объяснять явления, процессы, связи и отношения, выявляемые в ходе познавательной и исследовательской деятельности (приводить объяснение с изменением формы представления; объяснять, детализируя или обобщая; объяснять с заданной точки зрения);

выявлять и называть причины события, явления, в том числе возможные /наиболее вероятные причины, возможные последствия заданной причины, самостоятельно осуществляя причинно-следственный анализ;

делать вывод на основе критического анализа разных точек зрения, подтверждать вывод собственной аргументацией или самостоятельно полученными данными.

Умение создавать, применять и преобразовывать знаки и символы, модели и схемы для решения учебных и познавательных задач. Обучающийся сможет:

обозначать символом и знаком предмет и/или явление;

определять логические связи между предметами и/или явлениями, обозначать данные логические связи с помощью знаков в схеме;

создавать абстрактный или реальный образ предмета и/или явления;

строить модель/схему на основе условий задачи и/или способа ее решения;

создавать вербальные, вещественные и информационные модели с выделением существенных характеристик объекта для определения способа решения задачи в соответствии с ситуацией;

преобразовывать модели с целью выявления общих законов, определяющих данную предметную область;

переводить сложную по составу (многоаспектную) информацию из графического или формализованного (символьного) представления в текстовое, и наоборот;

строить схему, алгоритм действия, исправлять или восстанавливать неизвестный ранее алгоритм на основе имеющегося знания об объекте, к которому применяется алгоритм;

строить доказательство: прямое, косвенное, от противного;

анализировать/рефлексировать опыт разработки и реализации учебного проекта, исследования (теоретического, эмпирического) на основе предложенной проблемной ситуации, поставленной цели и/или заданных критериев оценки продукта/результата.

Смысловое чтение. Обучающийся сможет:

находить в тексте требуемую информацию (в соответствии с целями своей деятельности);

ориентироваться в содержании текста, понимать целостный смысл текста, структурировать текст;

устанавливать взаимосвязь описанных в тексте событий, явлений, процессов;

резюмировать главную идею текста;

преобразовывать текст, «переводя» его в другую модальность, интерпретировать текст (художественный и нехудожественный – учебный, научно-популярный, информационный, текст non-fiction);

критически оценивать содержание и форму текста.

Формирование и развитие экологического мышления, умение применять его в познавательной, коммуникативной, социальной практике и профессиональной ориентации. Обучающийся сможет:

определять свое отношение к природной среде;

анализировать влияние экологических факторов на среду обитания живых организмов;

проводить причинный и вероятностный анализ экологических ситуаций;

прогнозировать изменения ситуации при смене действия одного фактора на действие другого фактора;

распространять экологические знания и участвовать в практических делах по защите окружающей среды;

выражать свое отношение к природе через рисунки, сочинения, модели, проектные работы.

10. Развитие мотивации к овладению культурой активного использования словарей и других поисковых систем. Обучающийся сможет:

определять необходимые ключевые поисковые слова и запросы;

осуществлять взаимодействие с электронными поисковыми системами, словарями;

формировать множественную выборку из поисковых источников для объективизации результатов поиска;

соотносить полученные результаты поиска со своей деятельностью.

### **Коммуникативные УУД**

Умение организовывать учебное сотрудничество и совместную деятельность с учителем и сверстниками; работать индивидуально и в группе: находить общее решение и разрешать конфликты на основе согласования позиций и учета интересов; формулировать, аргументировать и отстаивать свое мнение. Обучающийся сможет:

определять возможные роли в совместной деятельности;

играть определенную роль в совместной деятельности;

принимать позицию собеседника, понимая позицию другого, различать в его речи: мнение (точку зрения), доказательство (аргументы), факты; гипотезы, аксиомы, теории;

определять свои действия и действия партнера, которые способствовали или препятствовали продуктивной коммуникации;

строить позитивные отношения в процессе учебной и познавательной деятельности;

корректно и аргументированно отстаивать свою точку зрения, в дискуссии уметь выдвигать контраргументы, перефразировать свою мысль (владение механизмом эквивалентных замен);

критически относиться к собственному мнению, с достоинством признавать ошибочность своего мнения (если оно таково) и корректировать его;

предлагать альтернативное решение в конфликтной ситуации;

выделять общую точку зрения в дискуссии;

договариваться о правилах и вопросах для обсуждения в соответствии с поставленной перед группой задачей;

организовывать учебное взаимодействие в группе (определять общие цели, распределять роли, договариваться друг с другом и т. д.);

устранять в рамках диалога разрывы в коммуникации, обусловленные непониманием/неприятием со стороны собеседника задачи, формы или содержания диалога.

Умение осознанно использовать речевые средства в соответствии с задачей коммуникации для выражения своих чувств, мыслей и потребностей для планирования и регуляции своей деятельности; владение устной и письменной речью, монологической контекстной речью. Обучающийся сможет:

определять задачу коммуникации и в соответствии с ней отбирать речевые средства;

отбирать и использовать речевые средства в процессе коммуникации с другими людьми (диалог в паре, в малой группе и т. д.);

представлять в устной или письменной форме развернутый план собственной деятельности;

соблюдать нормы публичной речи, регламент в монологе и дискуссии в соответствии с коммуникативной задачей;

высказывать и обосновывать мнение (суждение) и запрашивать мнение партнера в рамках диалога;

принимать решение в ходе диалога и согласовывать его с собеседником;

создавать письменные «клишированные» и оригинальные тексты с использованием необходимых речевых средств;



использовать вербальные средства (средства логической связи) для выделения смысловых блоков своего выступления;

использовать невербальные средства или наглядные материалы, подготовленные/отобранные под руководством учителя;

делать оценочный вывод о достижении цели коммуникации непосредственно после завершения коммуникативного контакта и обосновывать его.

**Формирование и развитие компетентности в области использования информационно-коммуникационных технологий (далее – ИКТ). Обучающийся сможет:**

целенаправленно искать и использовать информационные ресурсы, необходимые для решения учебных и практических задач с помощью средств ИКТ;

выбирать, строить и использовать адекватную информационную модель для передачи своих мыслей средствами естественных и формальных языков в соответствии с условиями коммуникации;

выделять информационный аспект задачи, оперировать данными, использовать модель решения задачи;

использовать компьютерные технологии (включая выбор адекватных задаче инструментальных программно-аппаратных средств и сервисов) для решения информационных и коммуникационных учебных задач, в том числе: вычисление, написание писем, сочинений, докладов, рефератов, создание презентаций и др.;

использовать информацию с учетом этических и правовых норм;

создавать информационные ресурсы разного типа и для разных аудиторий, соблюдать информационную гигиену и правила информационной безопасности.

**Предметные результаты.**

Учащийся научится:

выбирать источники географической информации (картографические, статистические, текстовые, видео- и фотоизображения, компьютерные базы данных), адекватные решаемым задачам;

ориентироваться в источниках географической информации (картографические, статистические, текстовые, видео- и фотоизображения, компьютерные базы данных): находить и извлекать необходимую информацию; определять и сравнивать качественные и количественные показатели, характеризующие географические объекты, процессы и явления, их положение в пространстве по географическим картам разного содержания и другим источникам; выявлять недостающую, взаимодополняющую и/или противоречивую географическую информацию, представленную в одном или нескольких источниках;

представлять в различных формах (в виде карты, таблицы, графика, географического описания) географическую информацию, необходимую для решения учебных и практико-ориентированных задач;

использовать различные источники географической информации (картографические, статистические, текстовые, видео- и фотоизображения, компьютерные базы данных) для решения различных учебных и практико-ориентированных задач: выявление географических зависимостей и закономерностей на основе результатов наблюдений, на основе анализа, обобщения и интерпретации географической информации объяснение географических явлений и процессов (их свойств, условий протекания и географических различий); расчет количественных показателей, характеризующих географические объекты, явления и процессы; составление простейших географических прогнозов; принятие решений, основанных на сопоставлении, сравнении и/или оценке географической информации;

проводить с помощью приборов измерения температуры, влажности воздуха, атмосферного давления, силы и направления ветра, абсолютной и относительной высоты, направления и скорости течения водных потоков;

различать изученные географические объекты, процессы и явления, сравнивать географические объекты, процессы и явления на основе известных характерных свойств и проводить их простейшую классификацию;

использовать знания о географических законах и закономерностях, о взаимосвязях между изученными географическими объектами, процессами и явлениями для объяснения их свойств, условий протекания и различий;

оценивать характер взаимодействия деятельности человека и компонентов природы в разных географических условиях с точки зрения концепции устойчивого развития;

различать (распознавать, приводить примеры) изученные демографические процессы и явления, характеризующие динамику численности населения Земли и отдельных регионов и стран;

использовать знания о населении и взаимосвязях между изученными демографическими процессами и явлениями для решения различных учебных и практико-ориентированных задач;

описывать по карте положение и взаиморасположение географических объектов;

различать географические процессы и явления, определяющие особенности природы и населения материков и океанов, отдельных регионов и стран;

устанавливать черты сходства и различия особенностей природы и населения, материальной и духовной культуры регионов и отдельных стран; адаптации человека к разным природным условиям;

объяснять особенности компонентов природы отдельных территорий;

приводить примеры взаимодействия природы и общества в пределах отдельных территорий;

различать принципы выделения и устанавливать соотношения между государственной территорией и исключительной экономической зоной России;

оценивать воздействие географического положения России и ее отдельных частей на особенности природы, жизнь и хозяйственную деятельность населения;

использовать знания о мировом, зональном, летнем и зимнем времени для решения практико-ориентированных задач по определению различий в пояском времени территорий в контексте реальной жизни;

различать географические процессы и явления, определяющие особенности природы России и ее отдельных регионов;

оценивать особенности взаимодействия природы и общества в пределах отдельных территорий России;

объяснять особенности компонентов природы отдельных частей страны;

оценивать природные условия и обеспеченность природными ресурсами отдельных территорий России;

использовать знания об особенностях компонентов природы России и ее отдельных территорий, об особенностях взаимодействия природы и общества в пределах отдельных территорий России для решения практико-ориентированных задач в контексте реальной жизни;

различать (распознавать, приводить примеры) демографические процессы и явления, характеризующие динамику численности населения России и отдельных регионов; факторы, определяющие динамику населения России, половозрастную структуру, особенности размещения населения по территории страны, географические различия в уровне занятости, качестве и уровне жизни населения;

использовать знания о естественном и механическом движении населения, половозрастной структуре, трудовых ресурсах, городском и сельском населении, этническом и религиозном составе населения России для решения практико-ориентированных задач в контексте реальной жизни;

находить и распознавать ответы на вопросы, возникающие в ситуациях повседневного характера, узнавать в них проявление тех или иных демографических и социальных процессов или закономерностей;

различать (распознавать) показатели, характеризующие отраслевую, функциональную и территориальную структуру хозяйства России;

использовать знания о факторах размещения хозяйства и особенностях размещения отраслей экономики России для объяснения особенностей отраслевой, функциональной и территориальной структуры хозяйства России на основе анализа факторов, влияющих на размещение отраслей и отдельных предприятий по территории страны;

объяснять и сравнивать особенности природы, населения и хозяйства отдельных регионов России;

сравнивать особенности природы, населения и хозяйства отдельных регионов России;

сравнивать показатели воспроизводства населения, средней продолжительности жизни, качества населения России с мировыми показателями и показателями других стран;

уметь ориентироваться при помощи компаса, определять стороны горизонта, использовать компас для определения азимута;

описывать погоду своей местности;

объяснять расовые отличия разных народов мира;

давать характеристику рельефа своей местности;

уметь выделять в записках путешественников географические особенности территории приводить примеры современных видов связи, применять современные виды связи для решения учебных и практических задач по географии;

оценивать место и роль России в мировом хозяйстве.

Выпускник получит возможность научиться:

создавать простейшие географические карты различного содержания;

моделировать географические объекты и явления;

работать с записками, отчетами, дневниками путешественников как источниками географической информации;

подготавливать сообщения (презентации) о выдающихся путешественниках, о современных исследованиях Земли;

ориентироваться на местности: в мегаполисе и в природе;

использовать знания о географических явлениях в повседневной жизни для сохранения здоровья и соблюдения норм экологического поведения в быту и окружающей среде;

приводить примеры, показывающие роль географической науки в решении социально-экономических и геоэкологических проблем человечества; примеры практического использования географических знаний в различных областях деятельности;

воспринимать и критически оценивать информацию географического содержания в научно-популярной литературе и средствах массовой информации;

составлять описание природного комплекса; выдвигать гипотезы о связях и закономерностях событий, процессов, объектов, происходящих в географической оболочке;

сопоставлять существующие в науке точки зрения о причинах происходящих глобальных изменений климата;

оценивать положительные и негативные последствия глобальных изменений климата для отдельных регионов и стран;

объяснять закономерности размещения населения и хозяйства отдельных территорий в связи с природными и социально-экономическими факторами;

оценивать возможные в будущем изменения географического положения России, обусловленные мировыми геодемографическими, геополитическими и геоэкономическими изменениями, а также развитием глобальной коммуникационной системы;

давать оценку и приводить примеры изменения значения границ во времени, оценивать границы с точки зрения их доступности;  
делать прогнозы трансформации географических систем и комплексов в результате изменения их компонентов;  
наносить на контурные карты основные формы рельефа;  
давать характеристику климата своей области (края, республики);  
показывать на карте артезианские бассейны и области распространения многолетней мерзлоты;  
выдвигать и обосновывать на основе статистических данных гипотезы об изменении численности населения России, его половозрастной структуры, развитии человеческого капитала;  
оценивать ситуацию на рынке труда и ее динамику;  
объяснять различия в обеспеченности трудовыми ресурсами отдельных регионов России  
выдвигать и обосновывать на основе анализа комплекса источников информации гипотезы об изменении отраслевой и территориальной структуры хозяйства страны;  
обосновывать возможные пути решения проблем развития хозяйства России;  
выбирать критерии для сравнения, сопоставления, места страны в мировой экономике;  
объяснять возможности России в решении современных глобальных проблем человечества;  
оценивать социально-экономическое положение и перспективы развития России.

#### **Планируемые результаты освоения обучающимися с задержкой психического развития программы коррекционной работы**

Результаты освоения программы коррекционной работы отражают сформированность социальных (жизненных) компетенций, необходимых для решения практико-ориентированных задач и обеспечивающих становление социальных отношений обучающихся с ЗПР в различных средах:

- развитие адекватных представлений о собственных возможностях, о насущно необходимом жизнеобеспечении, проявляющееся:
  - в умении различать учебные ситуации, в которых необходима посторонняя помощь для её разрешения, с ситуациями, в которых решение можно найти самому;
  - в умении обратиться к учителю при затруднениях в учебном процессе, сформулировать запрос о специальной помощи;
  - в умении использовать помощь взрослого для разрешения затруднения, давать адекватную обратную связь учителю: понимаю или не понимаю;
  - в умении написать при необходимости SMS-сообщение, правильно выбрать адресата (близкого человека), корректно и точно сформулировать возникшую проблему.
- овладение социально-бытовыми умениями, используемыми в повседневной жизни, проявляющееся:
  - в расширении представлений об устройстве домашней жизни, разнообразии повседневных бытовых дел, понимании предназначения окружающих в быту предметов и вещей;
  - в умении включаться в разнообразные повседневные дела, принимать посильное участие;
  - в адекватной оценке своих возможностей для выполнения определенных обязанностей в каких-то областях домашней жизни, умении брать на себя ответственность в этой деятельности;
  - в расширении представлений об устройстве школьной жизни, участии в повседневной жизни класса, принятии на себя обязанностей наряду с другими детьми;
  - в умении ориентироваться в пространстве школы и просить помощи в случае затруднений, ориентироваться в расписании занятий;
  - в умении включаться в разнообразные повседневные школьные дела, принимать посильное участие, брать на себя ответственность;

- в стремлении участвовать в подготовке и проведении праздников дома и в школе.
- овладение навыками коммуникации и принятыми ритуалами социального взаимодействия, проявляющееся:
  - в расширении знаний правил коммуникации;
  - в расширении и обогащении опыта коммуникации ребёнка в ближнем и дальнем окружении, расширении круга ситуаций, в которых обучающийся может использовать коммуникацию как средство достижения цели;
  - в умении решать актуальные школьные и житейские задачи, используя коммуникацию как средство достижения цели (вербальную, невербальную);
  - в умении начать и поддержать разговор, задать вопрос, выразить свои намерения, просьбу, пожелание, опасения, завершить разговор;
  - в умении корректно выразить отказ и недовольство, благодарность, сочувствие и т.д.; в умении получать и уточнять информацию от собеседника;
  - в освоении культурных форм выражения своих чувств.
- способность к осмыслению и дифференциации картины мира, ее пространственно-временной организации, проявляющаяся:
  - в расширении и обогащении опыта реального взаимодействия обучающегося с бытовым окружением, миром природных явлений и вещей, расширении адекватных представлений об опасности и безопасности;
  - в адекватности бытового поведения обучающегося с точки зрения опасности (безопасности) для себя и для окружающих; сохранности окружающей предметной и природной среды;
  - в расширении и накоплении знакомых и разнообразно освоенных мест за пределами дома и школы: двора, дачи, леса, парка, речки, городских и загородных достопримечательностей и других.
  - в расширении представлений о целостной и подробной картине мира, упорядоченной в пространстве и времени, адекватных возрасту ребёнка;
  - в умении накапливать личные впечатления, связанные с явлениями окружающего мира;
  - в умении устанавливать взаимосвязь между природным порядком и ходом собственной жизни в семье и в школе;
  - в умении устанавливать взаимосвязь общественного порядка и уклада собственной жизни в семье и в школе, соответствовать этому порядку.
  - в развитии любознательности, наблюдательности, способности замечать новое, задавать вопросы;
  - в развитии активности во взаимодействии с миром, понимании собственной результативности;
  - в накоплении опыта освоения нового при помощи экскурсий и путешествий;
  - в умении передать свои впечатления, соображения, умозаключения так, чтобы быть понятым другим человеком;
  - в умении принимать и включать в свой личный опыт жизненный опыт других людей; в способности взаимодействовать с другими людьми, умении делиться своими воспоминаниями, впечатлениями и планами.
- способность к осмыслению социального окружения, своего места в нем, принятие соответствующих возрасту ценностей и социальных ролей, проявляющаяся:
  - в знании правил поведения в разных социальных ситуациях с людьми разного статуса, с близкими в семье; с учителями и учениками в школе; со знакомыми и незнакомыми людьми;
  - в освоение необходимых социальных ритуалов, умении адекватно использовать принятые социальные ритуалы, умении вступить в контакт и общаться в соответствии с возрастом, близостью и социальным статусом собеседника, умении корректно привлечь к себе внимание, отстраниться от нежелательного контакта, выразить свои чувства, отказ, недовольство, благодарность, сочувствие, намерение, просьбу, опасение и другие.

- в освоении возможностей и допустимых границ социальных контактов, выработки адекватной дистанции в зависимости от ситуации общения;
- в умении проявлять инициативу, корректно устанавливать и ограничивать контакт;
- в умении не быть назойливым в своих просьбах и требованиях, быть благодарным за проявление внимания и оказание помощи;
- в умении применять формы выражения своих чувств соответственно ситуации социального контакта.

Результаты специальной поддержки освоения АООП ООО отражают:

- способность усваивать новый учебный материал, адекватно включаться в классные занятия и соответствовать общему темпу занятий;
- способность использовать речевые возможности на уроках при ответах и в других ситуациях общения, умение передавать свои впечатления, умозаключения так, чтобы быть понятым другим человеком, умение задавать вопросы; способность к наблюдательности, умение замечать новое; овладение эффективными способами учебно-познавательной и предметно-практической деятельности;
- стремление к активности и самостоятельности в разных видах предметно-практической деятельности;
- умение ставить и удерживать цель деятельности; планировать действия; определять и сохранять способ действий; использовать самоконтроль на всех этапах деятельности; осуществлять словесный отчет о процессе и результатах деятельности; оценивать процесс и результат деятельности;
- сформированные в соответствии с требованиями к результатам освоения АООП ООО предметные, метапредметные и личностные результаты;
- сформированные в соответствии АООП ООО универсальные учебные действия.

### **Содержание курса**

**Открытие, изучение и преобразование Земли.** Как человек открывал Землю. Изучение Земли человеком. Современная география.

**Земля — планета Солнечной системы.** Вращение Земли. Луна.

**Виды изображений поверхности Земли.**

**ПЛАН МЕСТНОСТИ.** Понятие о плане местности. Что такое план местности? Условные знаки. Масштаб. Зачем нужен масштаб? Численный и именованный масштабы. Линейный масштаб. Выбор масштаба. Стороны горизонта. Ориентирование. Стороны горизонта. Способы ориентирования на местности. Азимут. Определение направлений по плану. Изображение на плане неровностей земной поверхности. Рельеф. Относительная высота. Абсолютная высота. Горизонтالي (изогипсы). Профиль местности. Составление простейших планов местности. Глазомерная съемка. Полярная съемка. Маршрутная съемка. Практикумы. 1. Изображение здания школы в масштабе. 2. Определение направлений и азимутов по плану местности. 3. Составление плана местности методом маршрутной съемки.

**ГЕОГРАФИЧЕСКАЯ КАРТА.** Форма и размеры Земли. Форма Земли. Размеры Земли. Глобус — модель земного шара. Географическая карта. Географическая карта — изображение Земли на плоскости. Виды географических карт. Значение географических карт. Современные географические карты. Градусная сеть на глобусе и картах. Меридианы и параллели. Градусная сеть на глобусе и картах. Географическая широта. Географическая широта. Определение географической широты. Географическая долгота. Географические координаты. Географическая долгота. Определение географической долготы. Географические координаты. Изображение на физических картах высот и глубин. Изображение на физических картах высот и глубин отдельных точек. Шкала высот и глубин. Практикумы. 4. Определение географических координат объектов и объектов по их географическим координатам.

**Строение Земли. Земные оболочки.**

**ЛИТОСФЕРА.** Земля и ее внутреннее строение. Внутреннее строение Земли. Земная кора. Изучение земной коры человеком. Из чего состоит земная кора? Магматические горные породы. Осадочные горные породы. Метаморфические горные породы. Движения земной коры. Вулканизм. Землетрясения. Что такое вулканы? Горячие источники и гейзеры. Медленные вертикальные движения земной коры. Виды залегания горных пород. Рельеф суши. Горы. Рельеф гор. Различие гор по высоте. Изменение гор во времени. Человек в горах. Равнины суши. Рельеф равнин. Различие равнин по высоте. Изменение равнин по времени. Человек на равнинах. Рельеф дна Мирового океана. Изменение представлений о рельефе дна Мирового океана. Подводная окраина материков. Переходная зона. Ложе океана. Процессы, образующие рельеф дна Мирового океана. Практикумы. 5. Составление описания форм рельефа.

**ГИДРОСФЕРА.** Вода на Земле. Что такое гидросфера? Мировой круговорот воды. Части Мирового океана. Свойства вод океана. Что такое Мировой океан? Океаны. Моря, заливы и проливы. Свойства океанической воды. Соленость. Температура. Движение воды в океане. Ветровые волны. Цунами. Приливы и отливы. Океанические течения. Подземные воды. Образование подземных вод. Грунтовые и межпластовые воды. Использование и охрана подземных вод. Реки. Что такое река? Бассейн реки и водораздел. Питание и режим реки. Реки равнинные и горные. Пороги и водопады. Каналы. Использование и охрана рек. Озера. Что такое озеро? Озерные котловины. Вода в озере. Водохранилища. Ледники. Как образуются ледники? Горные ледники. Покровные ледники. Многолетняя мерзлота. Практикумы. 6. Составление описания внутренних вод.

**АТМОСФЕРА.** Атмосфера: строение, значение, изучение. Атмосфера — воздушная оболочка Земли. Строение атмосферы. Значение атмосферы. Изучение атмосферы. Температура воздуха. Как нагревается воздух? Измерение температуры воздуха. Суточный ход температуры воздуха. Средние суточные температуры воздуха. Средняя месячная температура. Средние многолетние температуры воздуха. Погода и климат. Что такое погода? Причины изменения погоды. Прогноз погоды. Что такое климат? Характеристика климата. Влияние климата на природу и жизнь человека. Причины, влияющие на климат. Изменение освещения и нагрева поверхности Земли в течение года. Зависимость климата от близости морей и океанов и направления господствующих ветров. Зависимость климата от океанических течений. Зависимость климата от высоты местности над уровнем моря и рельефа. Практикумы. 7. Построение графика хода температуры и вычисление средней температуры. 8. Построение розы ветров. 9. Построение диаграммы количества осадков по многолетним данным.

**БИОСФЕРА. ГЕОГРАФИЧЕСКАЯ ОБОЛОЧКА.** Разнообразие и распространение организмов на Земле. Распространение организмов на Земле. Широтная зональность. Высотная поясность. Распространение организмов в Мировом океане. Многообразие организмов в морях и океанах. Изменение состава организмов с глубиной. Влияние морских организмов на атмосферу. Природный комплекс. Воздействие организмов на земные оболочки. Почва. Взаимосвязь организмов. Природный комплекс. Географическая оболочка и биосфера. Практикумы. 10. Составление характеристики природного комплекса (ПК).

**НАСЕЛЕНИЕ ЗЕМЛИ.** Население Земли. Человечество — единый биологический вид. Численность населения Земли. Основные типы населенных пунктов. Человек и природа. Влияние природы на жизнь и здоровье человека. Стихийные природные явления.

## Тематическое планирование

№ п/п	Дата	Тема урока	Характеристика деятельности учащихся	Д/з
<b>Ведение – 1 час</b>				
1		Открытие, изучение и преобразование Земли. Земля — планета Солнечной системы	Обозначение на контурной карте маршрутов великих путешественников; определение понятия «экватор». Работа с рисунками «Планеты Солнечной системы», «Вращение Земли вокруг Солнца»	1,2
<b>Виды изображений поверхности Земли – 10 часов</b>				
2		Понятие о плане местности. Масштаб. Практическая работа №1 «Изображение здания школы в масштабе».	Определение понятий «топографический план», «условные знаки», «масштаб». Работа с планом местности; выбирать масштаб, переводить цифровой масштаб в именованный. <i>Практическая работа № 1 «Изображение здания школы в масштабе».</i>	3,4
3		Стороны горизонта. Ориентирование. Практическая работа № 2 «Определение направлений и азимутов по плану местности»	Определение понятий «ориентирование», «азимут». Определение сторон горизонта по компасу, направлений и азимутов по плану местности. <i>Практическая работа № 2 «Определение направлений и азимутов по плану местности».</i>	5
4		Изображение на плане неровностей земной поверхности.	Определение понятий «рельеф», «относительная высота точки», «абсолютная высота точки», «отметки высот», «горизонтالي (изогипсы)». Определение по плану местности высот холмов и глубин впадин, по расположению горизонталей крутого и пологого склонов холма. Изображение с помощью горизонталей холма и впадины.	6
5		Составление простейших планов местности. Практическая работа №3 «Составление плана местности методом маршрутной съёмки».	Определение понятий «полярная съёмка», «маршрутная съёмка». Составление плана местности методом маршрутной съёмки. <i>Практическая работа №3 «Составление плана местности методом маршрутной съёмки».</i>	7
6		Форма и размеры Земли. Географическая карта.	Определение понятий «географическая карта», «легенда карты», «генерализация». Работа с глобусом и картами различных масштабов. Определение по глобусу и карте направлений и расстояний.	8,9
7		Градусная сеть на глобусе и картах.	Определение понятий «градусная сеть», «параллель», «меридиан». Определение по глобусу и картам различных параллелей и меридианов.	10
8		Географическая широта и долгота. Географические координаты.	Определение понятий «географическая широта», «географическая долгота», «географические координаты». Определение географических координат объектов.	11, 12
9		Географические координаты. Практическая работа № 4 «Определение географических координат объектов и объектов по их географическим координатам».	Определение географических координат объектов. <i>Практическая работа № 4 «Определение географических координат объектов и объектов по их географическим координатам».</i>	
10		Изображение на физических картах высот и глубин.	Определение понятий «изобаты», «шкала высот и глубин». Определение по картам высот и глубин объектов	13
11		Контроль по теме «Виды изображений поверхности Земли»	Выполнение тестовых заданий. Работа с учебником, атласом.	



Строение Земли. Земные оболочки – 20 часов				
12		Земля и ее внутреннее строение.	Определение понятий «магма», «излившиеся (эффузивные) породы», «глубинные магматические породы», «обломочные породы», «органические осадочные породы». Выполнение в тетради рисунка «Внутреннее строение Земли». Определение минералов и горных пород по отличительным признакам. Сравнение горных пород, различающихся по происхождению	14
13		Движения земной коры. Вулканизм.	Определение понятий «землетрясение», «сейсмические пояса», «очаг магмы», «лава», «вулканический остров», «горячие источники», «гейзер». Подготовка сообщений о крупнейших землетрясениях и извержениях вулканов. Оценка влияния природных катастроф, связанных с литосферой, на деятельность населения и способов их предотвращения	15
14		Рельеф суши. Горы.	Определение понятий «горы», «горный хребет», «горная долина», «нагорье», «горная система». Определение по карте расположения на материках различных гор, их протяженности и высоты; высочайших горных вершин в Европе, Азии, Африке, Северной и Южной Америке	16
15		Равнины суши. Практическая работа № 5 «Составление описания форм рельефа».	Определение понятий «равнина», «низменность», «возвышенность», «плоскогорье», «впадина». Определение по карте расположения на материках наиболее крупных равнин, их протяженности. Сравнение полезных ископаемых равнин и горных районов. <i>Практическая работа № 5 «Составление описания форм рельефа».</i>	17
16		Рельеф дна Мирового океана.	Определение понятий «материковая отмель (шельф)», «материковый склон», «глубоководный океанический желоб», «котловина», «срединно-океанический хребет», «атолл». Определение по картам шельфов материков и их частей, материковых островов, срединно-океанических хребтов океанов	18
17		Вода на Земле. Части Мирового океана. Свойства вод океана.	Определение понятий «гидросфера», «мировой круговорот воды», «материк», «остров», «архипелаг», «полуостров», «море», «залив», «пролив», «соленость». Составление схемы мирового круговорота воды. Обозначение на контурной карте океанов, крупных внутренних и внешних морей	19, 20
18		Движение воды в океане.	Определение понятий «зыбь», «прилив», «отлив», «теплое течение», «холодное течение». Составление схемы возникновения приливов и отливов под воздействием притяжения Луны. Обозначение на контурной карте теплых и холодных течений	21
19		Подземные воды.	Определение понятий «подземные воды», «водопроницаемые горные породы», «водоупорные горные породы», «водоносный слой», «грунтовые воды», «источник (родник)», «межпластовые воды», «минеральные воды». Выполнение в тетради рисунка «Грунтовые воды».	22
20		Реки. Реки Удмуртии.	Определение понятий «река», «речная долина», «исток», «устье», «длина реки», «речная система», «водораздел», «режим реки», «половодье», «паводок», «пойма», «речная терраса», «порог», «водопад», «канал». Составление описания реки своей местности по плану. Обозначение на контурной карте наиболее крупных рек России и мира. Выявление наиболее протяженных и полноводных рек, каналов.	23
21		Озера. Практическая работа № 6 «Составление описания внутренних вод».	Определение понятий «озеро», «карст», «старица», «сточное озеро», «бессточное озеро», «болото», «пруд». Обозначение на контурной карте крупных озер и водохранилищ. Сравнение озер тектонического и ледникового происхождения. Описание озера или водохранилища. <i>Практическая работа № 6 «Составление описания внутренних вод».</i>	24
22		Ледники.	Определение понятий «ледник», «снеговая граница», «айсберг», «многолетняя мерзлота». Обозначение на контурной карте крупных горных и покровных ледников, границы зоны вечной мерзлоты на территории нашей страны. Выдвижение гипотез возможного использования человеком ледников и вечной	25

			мерзлоты.	
23		Атмосфера: строение, значение, изучение.	Определение понятий «тропосфера», «стратосфера». Выполнение в тетради рисунка «Строение атмосферы». Доказательство изменения плотности атмосферы и состава воздуха в верхних слоях по сравнению с поверхностным слоем	26
24		Температура воздуха. Практическая работа № 7 «Построение графика хода температуры и вычисление средней температуры».	Определение понятий «суточная амплитуда температуры воздуха», «годовая амплитуда температуры воздуха». Выявление зависимости между географическим положением территории и температурой воздуха в пределах этой территории. Расчет средней температуры. Формулирование вывода о зависимости между температурой воздуха и высотой солнца над горизонтом. <i>Практическая работа № 7 «Построение графика хода температуры и вычисление средней температуры».</i>	27
25		Атмосферное давление. Ветер. Практическая работа № 8 «Построение розы ветров».	Определение понятий «атмосферное давление», «ветер», «бриз», «муссон», «роза ветров». Измерение атмосферного давления с помощью барометра. Выполнение в тетради рисунка: изображение направлений движений воздуха в дневном и ночном бризе. Сравнение температуры и давления над сушей и морем днем и ночью. <i>Практическая работа № 8 «Построение розы ветров».</i>	28
26		Водяной пар в атмосфере. Облака и атмосферные осадки. Практическая работа № 9 «Построение диаграммы количества осадков по многолетним данным»	Определение понятий «абсолютная влажность воздуха», «относительная влажность воздуха», «насыщенный воздух», «ненасыщенный воздух», «туман», «облако», «атмосферные осадки». Выявление зависимости количества воды в воздухе от его температуры. Определение количества воды в насыщенном воздухе при заданных температурах. <i>Практическая работа № 9 «Построение диаграммы количества осадков по многолетним данным».</i>	29
27		Погода и климат. Климат Удмуртии.	Определение понятия «воздушные массы», «климат». Формирование определения понятия Измерение среднесуточной температуры зимой и летом. Сравнение розы ветров и диаграммы облачности, характерных для территории своей местности Заполнение календаря погоды. Описание климата своей местности по плану. Обозначение на контурной карте основных факторов, влияющих на формирование климата своей местности.	30
28		Причины, влияющие на климат.	Определение понятий «Северный тропик», «Южный тропик», «полярный круг», «полярная ночь», «Северный полярный круг», «Южный полярный круг». Выполнение в тетради рисунка: изображение положения Земли по отношению к солнцу днем и ночью; положения земной оси по отношению к солнцу зимой и летом; областей, для которых характерны полярный день и полярная ночь	31
29		Разнообразие и распространение организмов на Земле.	Обозначение на контурной карте границ природных зон. Характеристика одной из природных зон по плану. Работа с картой «Природные зоны мира». Характеристика наиболее известных заповедников и национальных парков. Изучение жизни и деятельности наиболее интересных представителей морской фауны	32
30		Природный комплекс. Практическая работа № 10 «Составление характеристики природного комплекса».	Определение понятий «почва», «гумус», «плодородие», «цепь питания», «природный комплекс», «заповедник», «географическая оболочка», «биосфера». Изучение природных комплексов своей местности и их описание по плану. Практическая работа № 10 «Составление характеристики природного комплекса».	33
31		Контроль по теме «Строение Земли. Земные оболочки».	Выполнение тестовых заданий. Работа с учебником, атласом, контурной картой.	
<b>Население Земли – 1 час</b>				
32		Население Земли.	Определение понятия «человеческая раса». Изучение этнографических особенностей различных народов. Описание	34

			особенностей жилища, одежды, еды, особенностей быта, праздников. Посещение краеведческих и этнографических музеев. Обозначение на контурной карте численности населения каждого материка; границ наиболее населенных стран, численности их населения; городов с населением более 10 млн. человек. Формирование определений понятий «смерч», «ураган». Определение порядка действий при угрозах различных стихийных бедствий (пожара, урагана, наводнения, землетрясения, сильной жары, холода, града, грозы и т. д.)	
<b>Итоговое обобщение – 2 часа</b>				
33		Итоговый контроль по географии.	Выполнение тестовых заданий.	
34		Работа над ошибками. Обобщение знаний по курсу.	Работа с учебником, атласом и контурной картой.	

## Описание материально-технического обеспечения образовательного процесса

### Технические средства:

мультимедийный проектор, аудиоколонки, ноутбук, интерактивная доска.

**Географические карты:** физическая карта России, атласы для учащихся

**CD – диски:** Рабочая тетрадь по географии. 6 класс.

### Список литературы для учителя:

1. Герасимова Т.П. География. Начальный курс. 6 класс.: Учебник /Т.П. Герасимова, Н.П. Неклюкова. – 4-е изд., стереотип. – М.: Дрофа, 2015, - 159 с.
2. Громова Т.П. География. Начальный курс. 6 класс. Методическое пособие к учебнику Т.П. Герасимовой, Н.П. Неклюковой/Т.П. Громова.– 3-е изд, стереотип. – М.: Дрофа, 2015. – 141 с.
3. Карташева Т.А. География. Начальный курс. 6 класс.: рабочая тетрадь к учебнику Т.П. Герасимовой, Н.П. Неклюковой «География. Начальный курс. 6 класс. /Т.А. Карташова, С.В. Курчина. – 4-е изд., стереотип. – М.: Дрофа, 2016. – 109 с.
4. Сиротин В.И. Практические работы по географии и методика их выполнения.: Пособие для учителя. – М.: АРКТИ, 1997. – 144 с.

### Список литературы для учащихся:

1. География. Энциклопедия. М. «РОСМЭН», 2001.
2. География. Энциклопедия для детей. М. «Махаон», 2000.

### Интернет-ресурсы:

1. Единая коллекция ЦОР.
- 1) Географические обучающие модели. [http://school-collection.edu.ru/catalog/rubr/2d5dc937-826a-4695-8479-da00a58992ce/?interface=catalog&class\[\]=48&subject\[\]=28](http://school-collection.edu.ru/catalog/rubr/2d5dc937-826a-4695-8479-da00a58992ce/?interface=catalog&class[]=48&subject[]=28)
- 2) География 6-10 классы. <http://school-collection.edu.ru/catalog/rubr/523e4226-60b8-b9f7-d940-984745d86418/118882/?interface=catalog&class=48&subject=28>
- 3) География. Планета Земля. 6 класс. <http://school-collection.edu.ru/catalog/rubr/d2317e71-1650-4a58-a439-b2f53331e47b/106075/?interface=catalog&class=48&subject=28>
2. Географический атлас (geography.su/atlas) <http://geography.su/atlas/item/f00/s00/z0000000/>
3. Видеоуроки (interneturok.ru/ru/shool/geograty/) <http://interneturok.ru/>
4. Мегаэнциклопедия Кирилла и Мефодия (megabook.ru/rubric/ГЕОГРАФИЯ. <http://megabook.ru/rubric/ГЕОГРАФИЯ>
5. Мир карт (mirkart.ru). <http://www.mirkart.ru/>
7. Открытый банк заданий ОГЭ (fipi.ru)/ <http://www.fipi.ru/>
8. Официальный портал ЕГЭ (ege.edu.ru). <http://www.ege.edu.ru/ru/main/>
9. Официальный портал ГИА (gia.edu.ru) [http://gia.edu.ru/ru/graduates\\_classes/exam/](http://gia.edu.ru/ru/graduates_classes/exam/)
10. Презентации по географии (ppt4web.ru/geografija) <http://ppt4web.ru/geografija>
11. География <http://geographvofrussia.com/>
12. Интерактивные карты <http://mygeog.ru/rubrica/interaktivnye-karty/>
13. Интерактивные карты России [http://www.edu.ru/maps/cmnn/thematic\\_maps.shtml?#2](http://www.edu.ru/maps/cmnn/thematic_maps.shtml?#2)
14. Презентации по географии <http://900igr.net/prezentacii-po-geografii.html>
15. Презентации по географии <http://presentaci.ru/prezentacii-po-geografii/>

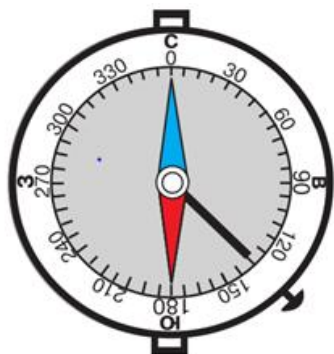
## Контрольно-измерительный материал

### Контроль по теме «Виды изображений поверхности Земли»

**Задание 1.** Как называется условная линия на географической карте, которая делит земной шар на два полушария – Западное и Восточное?

1. Начальный меридиан    2. Экватор    3. Горизонт    4. Линия горизонта

**Задание 2.** По рисунку 1 определите, какая сторона горизонта соответствует отметке 90° на шкале деления компаса.

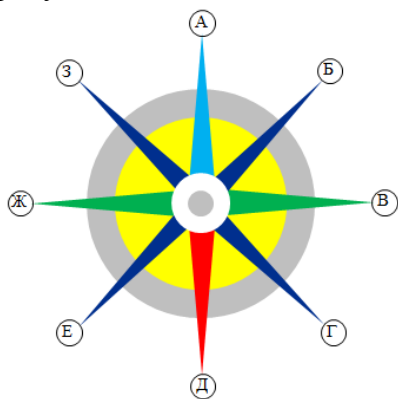


Ответ: \_\_\_\_\_

**Задание 3.** В каком направлении вы двигаетесь, если рано утром солнце находится справа от вас?

Ответ: \_\_\_\_\_

**Задание 4.** Установите соответствие между сторонами горизонта и их обозначениями на рисунке 2.



СТОРОНЫ ГОРИЗОНТА

ОБОЗНАЧЕНИЯ НА РИСУНКЕ

А) север  
Б) северо-восток  
В) запад

1) Б  
2) А  
3) Ж

Ответ:

А	Б	В

**Задание 5.** Грибники шли от железнодорожной станции по лесу все время в северном направлении. В каком направлении им необходимо двигаться, чтобы вернуться на

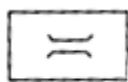
станцию?

Ответ: \_\_\_\_\_

**Задание 6.** Если в истинный полдень встать спиной к солнцу, то какая сторона горизонта будет за вашей спиной?

1. Север                      2. Юг                      3. Восток                      4. Запад

**Задание 7.** Установите соответствие между условными знаками плана местности (рис. 3) и объектами, которые они обозначают.



А



Б



В



Г

УСЛОВНЫЕ ЗНАКИ

ОБЪЕКТЫ

- А) А  
Б) Б  
В) В  
Г) Г

- 1) Луг  
2) Обрыв  
3) Деревянный мост  
4) Родник

Ответ:

А	Б	В	Г

**Задание 8.** Установите соответствие между понятиями и их определениями.

ПОНЯТИЯ

ОПРЕДЕЛЕНИЯ

- А) Линия горизонта  
Б) Параллель  
В) Экватор

- 1) Линии, с которыми пересекаются меридианы  
2) Линия, ограничивающая видимое глазом пространство  
3) Самая длинная параллель

Ответ:

А	Б	В

**Задание 9.** Чем различаются план местности и географическая карта? Укажите не менее двух отличий.

Ответ: \_\_\_\_\_

**Задание 10.** Установите соответствие между объектами и цветами, которыми они показаны на географической (физической) карте.

ОБЪЕКТЫ

ЦВЕТ НА КАРТЕ

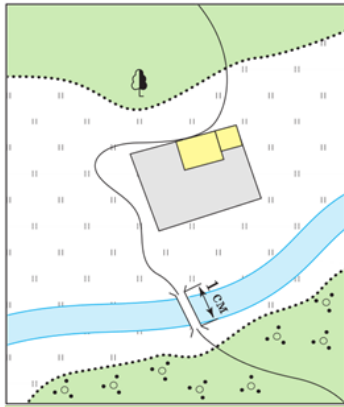
- А) Глубины морей и океанов  
Б) Плоские и холмистые равнины  
В) Горы

- 1) Зеленый, желтый, оранжевый  
2) Темно-синий  
3) Оттенки коричневого

Ответ:

А	Б	В

**Задание 11.** По фрагменту плана местности (рис. 4) определите, что расположено севернее – лиственный лес или река.



Ответ: \_\_\_\_\_

**Задание 12.** Для чего нужно знать, где расположены стороны горизонта?

Ответ: \_\_\_\_\_

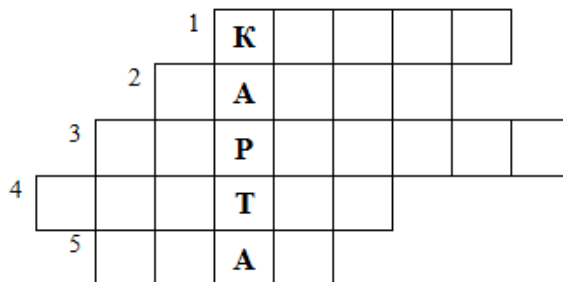
**Задание 13.** Расставьте параллели в порядке убывания их длины.

- 1) 10°      2) 60°      3) 40°      4) Экватор

Ответ: \_\_\_\_\_

**Задание 14.** Используя атлас, изучите условные знаки физической карты полушарий. Выберите из списка и подчеркните географические объекты, которые можно определить по этой карте. *Ледники, реки, население, вулканы, пещеры, города, течения, острова, полезные ископаемые, засушливость климата, страны, леса, дороги.*

**Задание 15.** Отгадайте кроссворд.



В о п р о с ы :

1. Уменьшенное изображение Земли на плоскости.
2. Одна из основных сторон горизонта.
3. Видимое глазом пространство.
4. Противоположная западу сторона горизонта.
5. Изображение небольшого участка местности на бумаге при помощи условных знаков.

**Задание 16.** На контурной карте зеленым цветом обведите все меридианы, синим – все параллели, красным – экватор и нулевой меридиан. Подпишите полушария: Северное и Южное, Западное и Восточное.

## Контроль по теме «Строение Земли. Земные оболочки»

### I. Литосфера. Выберите один правильный ответ.

- Верхний твердый слой Земли называется:  
А) ядро; Б) мантия; В) земная кора;
- Самую высокую температуру вещества имеет:  
А) ядро; Б) мантия; В) земная кора;
- В океанической земной коре выделяют слои:  
А) осадочный, гранитный, базальтовый; Б) осадочный, базальтовый; В) гранитный, базальтовый;
- Магматические горные породы образовались в результате:  
А) накопления останков животных; Б) застывания лавы; В) изменения давления и температур на глубине;
- Место, где происходит разрыв и смещение горных пород при землетрясении называется:  
А) очаг; Б) эпицентр; В) сейсмический пояс;
- Установите соответствие.

Горная порода	Способ происхождения
1) Алмаз, мрамор	А) магматические
2) Гранит, пемза	Б) осадочные
3) Мел, уголь	В) метаморфические

### II. Гидросфера.

#### 7. Выберите правильный ответ (один или несколько).

- К водам суши не относятся:  
А) реки и озера; Б) моря; В) заливы и проливы;
- Соленость 35‰ (промилле) означает, что содержание солей в 1 литре воды:  
А) 3,5 граммов; Б) 35 граммов; В) 350 граммов;
- Какова главная причина образования приливов и отливов?  
А) постоянные ветры; Б) землетрясения; В) приближение и удаление Луны;
- Участок земной поверхности, с которого вся вода стекает в реку:  
А) водораздел; Б) речная система; В) водосборный бассейн;
- Место, где река впадает в другую реку, озеро или море, называется:  
А) исток; Б) устье; В) русло;
- Кратковременный подъем уровня воды в реке называется:  
А) половодье; Б) межень; В) паводок;
- Установите соответствие.

Тип озерных котловин	Примеры озер
1) Вулканические	А) Ладожское, Онежское
2) Тектонические	Б) Кроноцкое, Курильское
3) Ледниковые	В) Байкал

### III. Атмосфера.

#### 8. Верно ли утверждение? (да, нет)

- Самый нижний слой атмосферы – тропосфера;
  - Больше всего в воздухе атмосферы содержится кислорода;
  - По мере удаления от поверхности Земли температура воздуха понижается;
  - 22 декабря на параллели 66,5<sup>0</sup> ю.ш. наблюдается полярная ночь;
9. Дайте определения терминам:
- Суточная амплитуда температур –
  - Барометр –
  - Бриз –
  - Погода –
  - Влажность воздуха –



## Итоговый контроль по географии

1. Если численный масштаб 1 : 2500000, то именованный масштаб равен:

а) в 1 см – 25 км; б) в 1 см – 2 500 м; в) в 1 см – 250 км; г) в 1 см – 25 000 м.

2. Выберите неверный вариант:

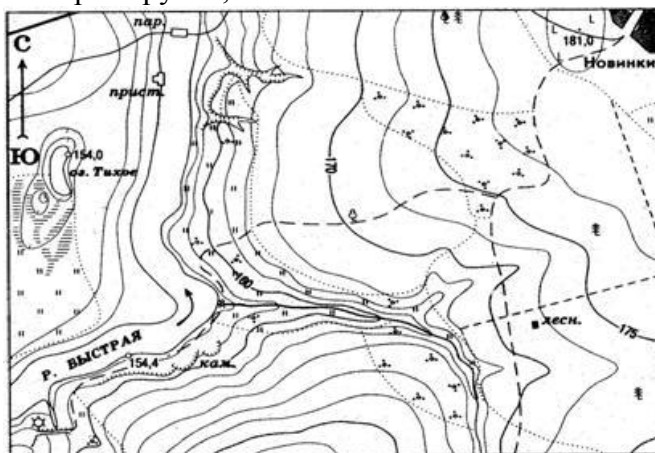
а) геогр. широта – 2°; б) геогр. широта – 80°; в) геогр. долгота – 185°; г) геогр. долгота – 170°.

3. Какое утверждение о градусной сетке является верным?

а) Северный и Южный полюса имеют координаты 90° северной или южной широты;  
б) Экватор на географической карте – самая короткая параллель;  
в) Начальный меридиан пересекает Тихий океан;  
г) Линиям тропиков на карте соответствует 66° северной или южной широты.

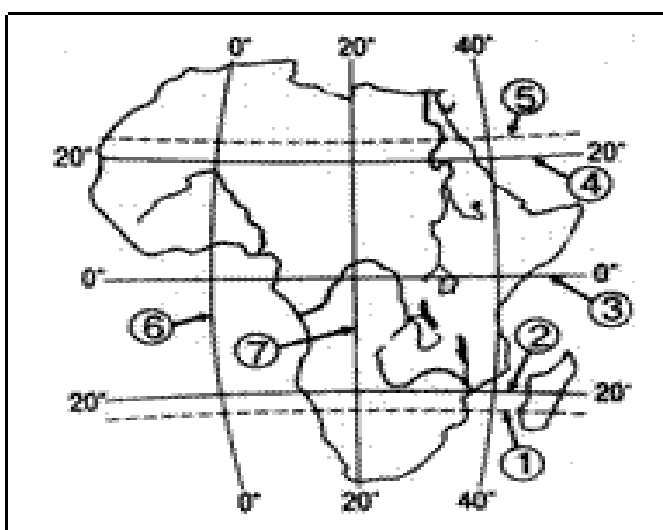
4. Какое утверждение о плане местности (рис. 1) является верным?

а) дом лесника расположен севернее поселка Новинки;  
б) река Быстрая течет в южном направлении;  
в) паромная переправа расположена в верхнем течении реки Быстрая;  
г) правый берег реки Быстрая крутой, а левый – пологий.



5. Какой цифрой на карте показан Северный тропик.

а) 3; б) 5; в) 4; г) 1.



6. Какой точке принадлежат координаты 33° ю.ш., 19° в.д.:

а) оз. Эйр; б) Эверест; в) влк. Котопахи; г) г. Кейптаун.

7. Кто в первые доказал единство Мирового океана.

а) Х. Колумб; б) Ф. Магеллан; в) Эратосфен; г) Кук.

8. Выберите магматические горные породы:

а) торф, мел; б) известняк, каменный уголь; в) мрамор, гнейс; г) базальт, гранит.

9. Аравийское море является частью океана:

а) Индийского; б) Северного Ледовитого; в) Атлантического; г) Тихого.

10. Выберите верный вариант:

а) Евразия – г. Аконкагуа; б) Африка – г. Килиманджаро;

в) Ю. Америка – г. Эльбрус; г) Антарктида – г. Мак-Кинли.

11. Какие стихийные явления связаны с литосферой:

а) землетрясения; б) тайфун; в) наводнения; г) смерчи.

12. Причиной уменьшения солености поверхностных вод Мирового океана от экватора к полюсам является изменение:

а) высоты приливов и отливов; б) химического состава воды, приносимой в океан реками; в) температуры воды; г) соотношения выпадающих осадков и испарения.

13. Водоупорной горной породой является:

а) песок; б) базальт; в) щебень; г) галька.

14. Часть речной долины, которая заливается водой во время половодья, называется:

а) старицей; б) дельтой; в) террасой; г) поймой.

15. Часть океана, соединяющая два моря, два океана и разделяющая материки, острова:

а) пролив; б) залив; в) море; г) река.

16. Выберите неверный вариант:

а) пролив – Магелланов; б) залив – Берингов; в) море – Средиземное; г) озеро – Ладожское.

17. Укажите происхождение котловины озера Байкал.

а) Ледниково-тектоническое; б) запрудное; в) тектоническое; г) вулканическое.

18. Холодным течением является:

а) Бразильское; б) Перуанское; в) Гольфстрим; г) Куроисио.

19. Ветер, меняющий свое направление 2 раза в год:

а) бриз; б) муссон; в) пассат; г) западный.

20. Самый крупный природный комплекс на Земле:

а) биосфера; б) гидросфера; в) географическая оболочка; г) литосфера.

21. Численность населения Земли (млрд. чел.):

а) более 2; б) менее 25; в) около 12; г) более 7.

22. К островным государствам относят:

а) Великобритания и Япония; б) Германия и Бразилия;

в) Великобритания и Франция; г) Индия, Россия.

23. Определите примерную высоту горы, если у ее подножия температура воздуха составила +20°C, а на вершине температура воздуха равна - 4 С?

а) 2500 м; б) 3000 м; в) 4000 м; г) 4500 м.

24. Какова примерная высота горы, если у ее подошвы барометр показывает 740 мм, а на вершине 440 мм.

а) 3000 м.; б) 2560 м.; в) 4050 м.; г) 3150 м.

## **Система оценивания**

### **Выписка из Положения о формах, периодичности и порядке текущего контроля успеваемости и промежуточной аттестации, системе оценивания обучающихся по географии МБОУ Соколовской ООШ**

(Рассмотрено на заседании педагогического совета Протокол № 3 от 28.01.13г.,  
утверждено приказом № 4 от 28.01. 2013г.)

#### **Оценка качества выполнения практических и самостоятельных работ по географии**

**Отметка «5».** Практическая или самостоятельная работа выполнена в полном объеме с соблюдением необходимой последовательности. Учащиеся работали полностью самостоятельно: подобрали необходимые для выполнения предлагаемых работ источники знаний, показали необходимые для проведения практических и самостоятельных работ теоретические знания, практические умения и навыки. Работа оформлена аккуратно, в оптимальной для фиксации результатов форме.

**Отметка «4».** Практическая или самостоятельная работа выполнена учащимися в полном объеме и самостоятельно. Допускается отклонение от необходимой последовательности выполнения, не влияющее на правильность конечного результата (перестановка пунктов типового плана при характеристике отдельных территорий или стран и т.д.). Использованы указанные учителем источники знаний, включая страницы атласа, таблицы из приложения к учебнику, страницы из статистических сборников. Работа показала знание основного теоретического материала и овладение умениями, необходимыми для самостоятельного выполнения работы. Допускаются неточности и небрежность в оформлении результатов работы.

**Отметка «3».** Практическая работа выполнена и оформлена учащимися с помощью учителя или хорошо подготовленных и уже выполнивших на "отлично" данную работу учащихся. На выполнение работы затрачено много времени (можно дать возможность доделать работу дома). Учащиеся показали знания теоретического материала, но испытывали затруднения при самостоятельной работе с картами атласа, статистическими материалами, географическими инструментами.

**Отметка «2».** Выставляется в том случае, когда учащиеся оказались не подготовленными к выполнению этой работы. Полученные результаты не позволяют сделать правильных выводов и полностью расходятся с поставленной целью. Обнаружено плохое знание теоретического материала и отсутствие необходимых умений. Руководство и помощь со стороны учителя и хорошо подготовленных учащихся неэффективны из-за плохой подготовки учащегося.

#### **Оценка умений работать с картой и другими источниками географических знаний**

**Отметка «5»** - правильный, полный отбор источников знаний, рациональное их использование в определенной последовательности; соблюдение логики в описании или характеристике географических территорий или объектов; самостоятельное выполнение и формулирование выводов на основе практической деятельности; аккуратное оформление результатов работы.

**Отметка «4»** - правильный и полный отбор источников знаний, допускаются неточности в использовании карт и других источников знаний, в оформлении результатов.

**Отметка «3»** - правильное использование основных источников знаний; допускаются неточности в формулировке выводов; неаккуратное оформление результатов.

**Отметка «2»** - неумение отбирать и использовать основные источники знаний; допускаются существенные ошибки в выполнении задания и в оформлении результатов.

**Отметка «1»** - полное неумение использовать карту и источники знаний.